

主な経営指標

(会計年度)		2010	2011	2012	2013
財務指標					
(連結)					
営業収益 ^{※1}	(百万円)	186,164	181,869	184,412	197,495
営業利益	(百万円)	19,900	18,294	21,973	23,062
経常利益	(百万円)	11,466	11,067	15,474	16,899
親会社株主に帰属する当期純利益又は親会社株主に帰属する当期純損失(△)	(百万円)	3,054	5,686	7,518	9,615
包括利益	(百万円)	3,051	9,776	10,207	10,644
純資産額	(百万円)	128,467	135,602	143,176	152,039
総資産額	(百万円)	799,455	789,591	781,589	781,671
1株当たり純資産額 ^{※2}	(円)	241.45	254.67	268.60	285.16
1株当たり当期純利益金額又は1株当たり当期純損失金額(△) ^{※2}	(円)	5.84	10.88	14.38	18.40
自己資本比率	(%)	15.8	16.9	18.0	19.1
自己資本利益率	(%)	2.4	4.4	5.5	6.6
株価収益率	(倍)	56.8	32.4	27.3	21.7
営業活動によるキャッシュ・フロー	(百万円)	33,143	37,764	37,332	27,459
投資活動によるキャッシュ・フロー	(百万円)	△18,495	△20,228	△15,719	△17,675
財務活動によるキャッシュ・フロー	(百万円)	△15,064	△16,162	△13,592	△19,779
現金及び現金同等物の期末残高	(百万円)	17,561	18,935	26,955	16,959
連結有利子負債残高/EBITDA ^{※3}	(倍)	11.6	11.9	11.1	10.4
(提出会社)					
資本金	(百万円)	63,739	63,739	63,739	63,739
発行済株式総数	(千株)	526,412	526,412	526,412	526,412
1株当たり配当金	(円)	5.00	5.00	5.00	5.00
非財務指標					
エネルギー使用量(連結)	(千GJ)	2,598 ^{※6}	3,604 ^{※6}	3,433 ^{※6}	5,483
CO ₂ 排出量(連結)	(千t-CO ₂)	97.8 ^{※6}	119.5 ^{※6}	155.7 ^{※6}	309.9
省エネ車両の導入(単体)	(%)	38.0	39.9	41.7	42.1
鉄道車両のエネルギー使用量原単位	(kl/万km)	6.74	6.58	6.49	6.44
水使用量					
鉄道事業(単体)	(m ³)	302,612	288,039	273,363	252,180
本社その他の施設 ^{※7} (単体)	(m ³)	387,150	606,930	532,672	557,608
鉄道事業における有事故等の件数 ^{※8}	(件)	0	1	3	3
顧客満足度調査スコア	(ポイント)	—	—	—	—
環境配慮型建物(グリーンビルディング)認証 ^{※9}	(件)	0	0	0	0
沿線人口動態(社会増減数) [※] 大阪市除く	(人)	—	—	—	△4,872

※1 営業収益には、消費税等は含まれておりません。

※2 当社は、2017年10月1日付で普通株式5株につき1株の割合で株式併合を行っています。2016年度の期首に当該株式併合が行われたと仮定し、1株当たり純資産額および1株当たり当期純利益金額を算定しています。

※3 EBITDA=営業利益+減価償却費

ただし、2017年度以降における「営業利益」は、受取配当金を含めた数値にて算出しています。

※4 記念配当1円が含まれています。

	2014	2015	2016	2017	2018	2019	2020
	210,995	219,065	221,690	227,874	227,424	228,015	190,813
	28,118	32,318	31,840	33,971	27,745	35,223	5,552
	22,001	27,110	27,111	29,733	23,898	31,677	1,854
	17,467	12,612	16,452	14,719	13,023	20,811	△ 1,861
	25,190	7,394	20,478	16,991	12,143	18,031	4,559
	199,991	203,939	219,288	232,835	241,561	256,003	258,569
	909,547	894,621	890,798	902,045	918,385	925,058	962,229
	337.32	343.47	1,845.77	1,957.31	2,036.79	2,157.76	2,176.19
	32.58	22.25	145.13	129.85	114.90	183.68	△ 16.44
	21.0	21.8	23.5	24.6	25.1	26.4	25.6
	10.3	6.5	8.1	6.8	5.8	8.8	△ 0.8
	15.2	27.5	18.7	20.5	26.6	13.4	—
	43,013	43,212	42,753	58,477	38,729	58,935	21,338
	△90,315	△29,030	△30,861	△40,669	△45,219	△48,915	△ 33,273
	51,503	△17,047	△11,906	△16,429	8,632	△14,853	35,821
	21,160	18,294	18,342	19,721	21,864	17,030	40,917
	9.6	8.4	8.3	7.6	8.5	7.2	14.2
	72,983	72,983	72,983	72,983	72,983	72,983	72,983
	567,012	567,012	567,012	113,402	113,402	113,402	113,402
	6.00 ^{※4}	6.00	6.00	18.00 ^{※5}	30.00	32.50	25.00
	5,512	5,459	5,434	5,329	5,212	5,219	4,590
	316.5	313.6	302.9	298.1	264.8	234.7	202.6
	44.8	48.2	50.0	51.8	52.9	57.2	59.0
	6.33	6.12	6.12	6.05	5.91	5.68	5.55
	287,132	203,385	190,681	184,363	175,178	197,096	185,656
	549,130	642,903	637,070	625,953	620,523	571,059	407,822
	1	1	2	3	1	4	0
	—	61.2	59.5	60.8	63.0	65.1	64.7
	0	0	0	0	1	1	2
	△ 5,253	△ 5,538	△ 4,319	△ 5,164	△ 4,034	△ 2,239	△ 4,525

※5 2017年10月1日付で普通株式5株につき1株の割合で株式併合を実施したため、株式併合前の1株当たり中間配当額3.00円と株式併合後の1株当たり期末配当額15.00円の合計です。

※6 単体の実績値

※7 2011年度よりなんばCITY、なんばパークスなどの流通施設を集計対象に加えています。

※8 自社に責任のある鉄道運転事故、輸送障害(3時間以上の遅延または運休に限る)、インシデント等によるもの

※9 DBJ Green Building認証によるもの

E 環境

環境マネジメント

環境理念・環境方針: 有 http://www.nankai.co.jp/company/environmental_protection/kankyourinen.html

指標	データの対象	単位	2019年3月期	2020年3月期	2021年3月期
ISO 14001 認証取得数 ^{*1}	連結: 南海電鉄グループ	件	4	4	4
グリーン経営認証取得数 ^{*2}	連結: 南海電鉄グループ	件	3	3	3

^{*1} 南海電気鉄道(株) 本社・千代田工場、南海車両工業(株) 千代田工場
 泉北高速鉄道(株) 全社
 南海辰村建設(株) 建築・土木・鉄道部門
 南海ビルサービス(株) 東京支店

^{*2} 南海バス(株) 井高野営業所
 サザントランスポートサービス(株) 堺営業所、りんくう営業所

温室効果ガス (GHG) 排出量^{*1}

指標	データの対象	単位	2019年3月期	2020年3月期	2021年3月期
GHG排出量					
Scope1 ^{*2}	連結: 南海電鉄グループ	t-CO ₂	98,340	100,129	80,547
Scope2 ^{*3}	連結: 南海電鉄グループ	t-CO ₂	166,426	134,550	122,084
計	連結: 南海電鉄グループ	t-CO ₂	264,765	234,679	202,632
GHG排出量原単位 ^{*4}	連結: 南海電鉄グループ	t-CO ₂ /百万円	1.16	1.02	1.06

^{*1} 地球温暖化対策の推進に関する法律(温対法)に定める法律に基づき算定
 (電力は電力事業者別の基礎排出係数により、都市ガスはガス事業者が公表する排出係数により算定)

^{*2} エネルギー起源のCO₂排出量

^{*3} マーケット基準による排出量

^{*4} GHG排出量原単位=GHG排出量/営業収益

エネルギー使用量

指標	データの対象	単位	2019年3月期	2020年3月期	2021年3月期
電力	連結: 南海電鉄グループ	千kWh	380,426	377,488	341,936
都市ガス ^{*1}	連結: 南海電鉄グループ	千m ³	5,471	6,203	6,314
蒸気	連結: 南海電鉄グループ	GJ	3,549	3,557	3,822
冷水	連結: 南海電鉄グループ	GJ	7,990	7,406	4,998
プロパンガス	連結: 南海電鉄グループ	kg	109	145	119
ガソリン	連結: 南海電鉄グループ	kl	457	444	589
軽油	連結: 南海電鉄グループ	kl	21,965	21,875	15,268
灯油	連結: 南海電鉄グループ	kl	54	47	62
A重油	連結: 南海電鉄グループ	kl	1,047	2,339	4,588
BC重油	連結: 南海電鉄グループ	kl	8,230	7,155	3,991

^{*1} CNGを含む

取水

指標	データの対象	単位	2019年3月期	2020年3月期	2021年3月期
取水 ^{*1}	連結: 南海電鉄グループ	千m ³	1,336	1,345	1,116

^{*1} 上水道に加えて、一部のグループ会社の工業用水並びに計測可能な地下水の集計

用紙使用量

指標	データの対象	単位	2019年3月期	2020年3月期	2021年3月期
用紙使用量 ^{※1}	単体：南海電鉄	千枚	3,255	3,183	1,940

※1 本社事務所の用紙使用量

廃棄物

指標	データの対象	単位	2019年3月期	2020年3月期	2021年3月期
一般廃棄物等排出量	単体：南海電鉄	t	3,079	3,051	3,247
産業廃棄物等排出量	単体：南海電鉄	t	2,595	2,560	1,590

化学物質の排出量・移動量^{※1}

指標	データの対象	単位	2019年3月期	2020年3月期	2021年3月期
エチルベンゼン	単体：南海電鉄	kg	103.1	117.9	85.3
キシレン	単体：南海電鉄	kg	401.9	465.7	413.0
スチレン	単体：南海電鉄	kg	0	304.5	172.6
トルエン	単体：南海電鉄	kg	998.9	1,160.9	999.8
その他	単体：南海電鉄	kg	166.5	188.1	178.3

※1 PRTR法に基づき行政に排出量等の届出を行った千代田工場における第一種指定化学物質の排出量・移動量

その他の排出物

指標	データの対象	単位	2019年3月期	2020年3月期	2021年3月期
フロン類漏えい量 ^{※1}	単体：南海電鉄	t-CO ₂	29.8	122.2	114.7
NOx排出量 ^{※2}	単体：南海電鉄	kg	42.8	36.4	38.5

※1 フロン排出抑制法に基づき算定したフロン類の漏えい量

※2 自動車NOx・PM法に基づき算定した、大阪府で排出された自動車の排気ガスにおけるNOxの排出量

S 社会

鉄道事業の営業成績

指標	データの対象	単位	2019年3月期	2020年3月期	2021年3月期
営業キロ	単体：南海電鉄	キロ	154.8	154.8	154.8
客車走行キロ	単体：南海電鉄	千キロ	97,632	100,212	96,245
輸送人員	単体：南海電鉄	千人	239,835	239,454	178,164
乗車効率	単体：南海電鉄	%	32.3	31.3	22.5
駅数	単体：南海電鉄	駅	100	100	100
車両数	単体：南海電鉄	両	696	696	696

安全

指標	データの対象	単位	2019年3月期	2020年3月期	2021年3月期
鉄道事業における安全投資額	単体：南海電鉄	百万円	12,442	13,775	8,176
重大事故件数 ^{※1}	単体：南海電鉄	件	0	0	0
踏切障害事故件数 ^{※2}	単体：南海電鉄	件	7	10	9
人身障害事故件数 ^{※3}	単体：南海電鉄	件	11	10	9
輸送障害件数 ^{※4}	単体：南海電鉄	件	21	21	14
インシデント ^{※5}	単体：南海電鉄	件	1	2	0

※1 列車衝突事故、列車脱線事故、列車火災事故の合計

※2 踏切道において、列車もしくは車両が道路を通行する人もしくは車両などが衝突、または接触した事故

※3 列車または車両の運転により人の死傷を生じた事故

※4 鉄道運転事故以外で列車に遅延や遅れ(30分以上)が発生した事態

※5 事故には至っていないが、鉄道運転事故が発生するおそれがあると認められる事態

社員

指標	データの対象	単位	2019年3月期	2020年3月期	2021年3月期
社員数					
女性	連結：南海電鉄グループ	人	490 ^{※2}	1,326	1,361
男性	連結：南海電鉄グループ	人	5,745 ^{※2}	7,879	7,772
全体	連結：南海電鉄グループ	人	9,168	9,205	9,133
全社員数に占める女性社員比率	連結：南海電鉄グループ	%	7.9 ^{※2}	14.4	14.9%
新規採用者数 ^{※1}					
女性	連結：南海電鉄グループ	人	52 ^{※2}	75	73
男性	連結：南海電鉄グループ	人	286 ^{※2}	298	212
全体	連結：南海電鉄グループ	人	338 ^{※2}	373	285
新規採用者比率 ^{※1}					
女性	連結：南海電鉄グループ	%	15.4 ^{※2}	20.1	25.6
男性	連結：南海電鉄グループ	%	84.6 ^{※2}	79.9	74.4
嘱託社員数					
全体	単体：南海電鉄	人	36	25	27
平均勤続年数 ^{※1}					
女性	連結：南海電鉄グループ	年	—	9.6	9.7
男性	連結：南海電鉄グループ	年	—	16.5	17.2
全体	連結：南海電鉄グループ	年	—	15.9	16.5
平均年齢					
全体	単体：南海電鉄	歳	42.4	43.0	43.6
平均年間給与	単体：南海電鉄	円	6,101,975	6,229,495	6,118,137
月当たり平均残業時間	単体：南海電鉄	時間	26.7	25.6	25.0
年次有給休暇の取得率	単体：南海電鉄	%	90.7	92.6	90.0
管理職者数					
女性	連結：南海電鉄グループ	人	13 ^{※2}	30	30
男性	連結：南海電鉄グループ	人	550 ^{※2}	729	711
全体	連結：南海電鉄グループ	人	563 ^{※2}	759	741
管理職者数に占める女性管理職比率	連結：南海電鉄グループ	%	2.3 ^{※2}	4.0	4.0

※1 正社員のみ

※2 2019年3月期は、グループ主要16社、2020年3月期は連結(グループ主要16社はP67参照)

情報セキュリティ

個人情報の保護に関する基本方針：有 プライバシーポリシー <http://www.nankai.co.jp/policy.html>



取締役関連

指標	データの対象	単位	2019年3月期	2020年3月期	2021年3月期
取締役数 ^{※1} (監査等委員である取締役を含む) ^{※2}					
社内					
女性	単体:南海電鉄	人	0	0	0
男性	単体:南海電鉄	人	6	5	7
全体	単体:南海電鉄	人	6	5	7
社外					
女性	単体:南海電鉄	人	1	1	3
男性	単体:南海電鉄	人	2	2	5
全体	単体:南海電鉄	人	3	3	8
総計	単体:南海電鉄	人	9	8	15
社外取締役比率 ^{※1}	単体:南海電鉄	%	33.3	37.5	53.3
女性取締役比率 ^{※1}	単体:南海電鉄	%	11.1	12.5	20.0
取締役会開催回数	単体:南海電鉄	回	12	12	12
社外取締役出席率	単体:南海電鉄	%	97.2	96.9	94.4

※1 該当年度翌期の6月末時点

※2 2021年6月に監査等委員会設置会社へ移行

執行役員関連(取締役を兼務する執行役員を除く)

指標	データの対象	単位	2019年3月期	2020年3月期	2021年3月期
執行役員数 ^{※1}					
女性	単体:南海電鉄	人	0	0	0
男性	単体:南海電鉄	人	10	12	12
全体	単体:南海電鉄	人	10	12	12
女性執行役員比率 ^{※1}	単体:南海電鉄	%	0	0	0

※1 該当年度翌期の6月末時点

監査役関連^{※1} (2021年3月期は監査等委員会設置会社への移行後[]内新体制の数値)

指標	データの対象	単位	2019年3月期	2020年3月期	2021年3月期
監査役数 ^{※2} [監査等委員数 ^{※2}]					
社内					
女性	単体:南海電鉄	人	0	0	0
男性	単体:南海電鉄	人	2	2	2
全体	単体:南海電鉄	人	2	2	2
社外					
女性	単体:南海電鉄	人	0	0	1
男性	単体:南海電鉄	人	3	3	3
全体	単体:南海電鉄	人	3	3	4
総計	単体:南海電鉄	人	5	5	6
社外監査役[社外監査等委員]比率	単体:南海電鉄	%	60.0	60.0	66.7
女性監査役[女性監査等委員]比率	単体:南海電鉄	%	0	0	16.7
監査役会[監査等委員会]開催回数	単体:南海電鉄	回	13	13	13
社外監査役[社外監査等委員]出席率	単体:南海電鉄	%	94.9	94.9	94.4

※1 2021年6月に監査等委員会設置会社へ移行

※2 該当年度翌期の6月末時点

指名・報酬委員会関連

指標	データの対象	単位	2019年3月期	2020年3月期	2021年3月期
指名委員会委員数					
社内	単体:南海電鉄	人	1	1	1
社外	単体:南海電鉄	人	3	3	4
全体	単体:南海電鉄	人	4	4	5
報酬委員会委員数					
社内	単体:南海電鉄	人	1	1	1
社外	単体:南海電鉄	人	3	3	4
全体	単体:南海電鉄	人	4	4	5

報酬

指標	データの対象	単位	2019年3月期	2020年3月期	2021年3月期
取締役(社外取締役を除く)	単体:南海電鉄	百万円	269	298	191
監査役(社外監査役を除く)	単体:南海電鉄	百万円	47	47	47
社外取締役	単体:南海電鉄	百万円	25	25	25
社外監査役	単体:南海電鉄	百万円	25	25	25
会計監査人への報酬					
監査業務費	連結:南海電鉄グループ	百万円	150	147	148
非監査業務費			17	4	5

グループ会社 (2021年3月期 連結範囲)

子会社68社、関連会社6社のうち、連結決算の対象となるのは次の55社です。

運輸業

- 鉄道事業: 泉北高速鉄道(株)※
- 軌道事業: 阪堺電気軌道(株)
- バス事業: 南海バス(株)／和歌山バス(株)／
南海りんかんバス(株)／関西空港交通(株)／
熊野御坊南海バス(株)／徳島バス(株)／
サザンエアポート交通(株)／和歌山バス那賀(株)／
南海ウイングバス金岡(株)／
南海ウイングバス南部(株)／四国交通(株)／
徳島バス阿南(株)／徳島バス南部(株)
- 海運業: 南海フェリー(株)
- 貨物運送業: (株)南海エクスプレス／
サザントランスポートサービス(株)
- 車両整備業: 南海車両工業(株)

不動産業

- 不動産賃貸業: 泉北高速鉄道(株)※／
(株)大阪府食品流通センター
- 不動産販売業: 南海不動産(株)

流通業

- ショッピングセンターの経営:
(株)パンジョ／(株)パンジョイズ
- 駅ビジネス事業: 南海商事(株)／南海エフディサービス(株)／
南海フードシステム(株)／泉鉄産業(株)
- その他: (株)アビック／南海フェリー商事(株)

レジャー・サービス業

- 遊園事業: 南海アミューズメント(株)
- 旅行業: (株)南海国際旅行／(株)徳バス観光サービス／
(株)南紀観光ホールディングス
- ホテル・旅館業: (株)中の島
- ポートルース施設賃貸業:
住之江興業(株)
- ビル管理メンテナンス業:
南海ビルサービス(株)／
(株)南海ハートフルサービス／(株)クラカタ商事／
ライフコミュニティ(株)
- 葬祭事業: 南海グリーフサポート(株)
- その他: 南海ゴルフマネジメント(株)／
(株)アド南海／南海印刷(株)／
熊野観光開発(株)／
南海保険サービス(株)／
南海ライフリレーション(株)／
住興商事(株)／
(株)スミノエマリンシステム

建設業

- 南海辰村建設(株)／(株)日電商会／南海建設興業(株)／
日本ケーモーター工事(株)

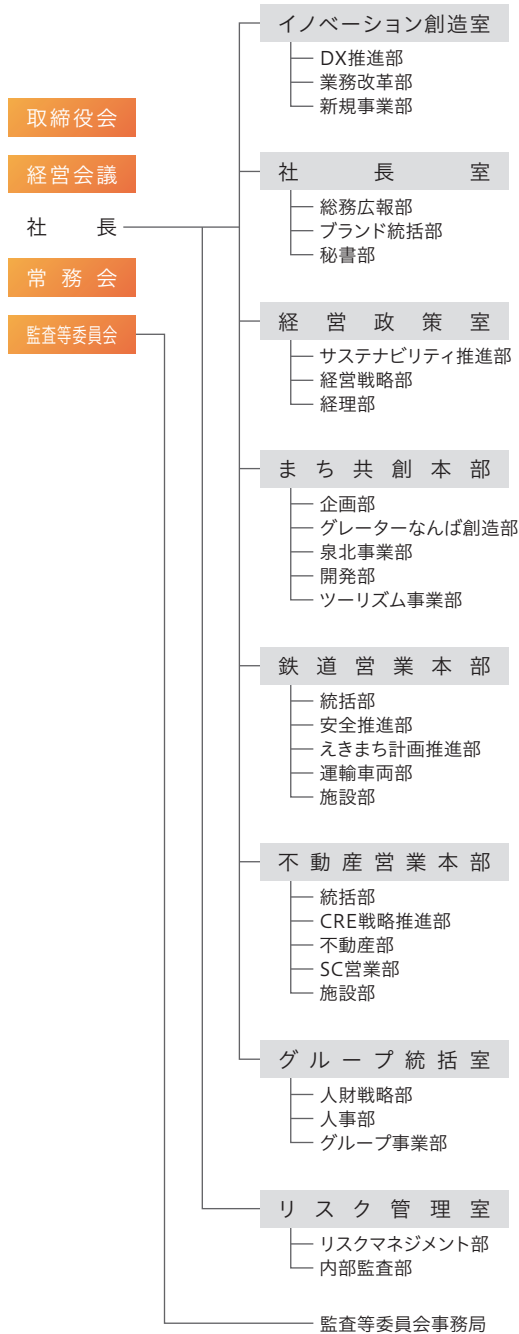
その他の事業

- 南海マネジメントサービス(株)／
(株)シーエス・インスペクター／(株)南海リサーチ&アクト

※ 泉北高速鉄道(株)は、運輸、不動産の各セグメントに含まれています。

組織図 (2021年6月25日現在)

コーポレート・ガバナンス体制については、70ページ「ガバナンス」をご覧ください。



株式情報

株式の状況 (2021年3月31日現在)

発行可能株式総数 320,000,000株
 発行済株式総数 113,402,446株
 (自己株式66,196株を含む。)
 株主数 50,867名
 (前期末比1,983名減)
 単元株式数 100株

所有者別株式分布の状況 (2021年3月31日現在)

区分	株式の状況(1単元の株式数100株)								単元未満株式の状況(株)
	政府および地方公共団体	金融機関	金融商品取引業者	その他の法人	外国法人等		個人その他	計	
株主数(人)	1	51	28	442	209	21	45,105	45,857	—
所有株式数(単元)	46	346,376	12,005	84,671	116,514	285	569,458	1,129,355	466,946
所有株式数の割合(%)	0.00	30.67	1.06	7.50	10.32	0.03	50.42	100.00	—

(注) 1. 自己株式66,996株は、「個人その他」に669単元および「単元未満株式の状況」に96株含めて記載しています。なお、自己株式66,996株は、株主名簿上の株式数であり、2021年3月31日現在の実保有株式残高は、66,196株です。
 2. 「金融機関」には、役員向け株式報酬として株式交付信託が所有する当社株式649単元が含まれています。
 3. 「その他の法人」および「単元未満株式の状況」には、証券保管振替機構名義の株式が、それぞれ26単元および90株含まれています。

大株主(上位10名) (2021年3月31日現在)

	株主名	持株数	持株比率
1	日本マスタートラスト信託銀行株式会社(信託口)	6,280千株	5.54%
2	株式会社日本カストディ銀行(信託口)	6,170千株	5.44%
3	日本生命保険相互会社	2,484千株	2.19%
4	三井住友信託銀行株式会社	1,516千株	1.34%
5	株式会社三菱UFJ銀行	1,473千株	1.30%
6	株式会社三井住友銀行	1,429千株	1.26%
7	株式会社日本カストディ銀行(信託口7)	1,420千株	1.25%
8	JP MORGAN CHASE BANK 385781	1,405千株	1.24%
9	株式会社日本カストディ銀行(信託口5)	1,374千株	1.21%
10	株式会社池田泉州銀行	1,289千株	1.14%

株主メモ

事業年度	毎年4月1日から翌年3月31日まで	
定時株主総会	毎年6月	
基準日	定時株主総会	3月31日
	期末配当	3月31日
	中間配当を行う場合	9月30日
	その他必要がある場合	あらかじめ公告して定めた日
公告方法	電子公告 http://www.nankai.co.jp/ir/koukoku/index.html (事故その他やむを得ない事由によって電子公告による公告をすることができない場合は、日本経済新聞に掲載して行う)	
株主名簿管理人および特別口座の口座管理機関	東京都千代田区丸の内一丁目4番1号 三井住友信託銀行株式会社	
株主名簿管理人事務取扱場所	大阪市中央区北浜四丁目5番33号 三井住友信託銀行株式会社 証券代行部 郵便物送付先: 〒168-0063 東京都杉並区和泉二丁目8番4号 三井住友信託銀行株式会社 証券代行部 電話照会先: フリーダイヤル 0120-782-031 ホームページアドレス: https://www.smtb.jp/personal/agency/index.html	

株価・出来高の推移

